



Le Frelon Asiatique

(*Vespa velutina*)



Pierre Falatico, 2012

RAVAGEURS

1. Historique et répartition géographique

Originnaire du continent asiatique, l'espèce a été introduite en France en 2004 dans la région Aquitaine. Elle a très certainement été importée de Chine avec des marchandises (poteries). Depuis, elle s'est répandue rapidement pour occuper aujourd'hui plus des deux tiers des départements français. Dans la région Rhône-Alpes, l'espèce a été observée pour la première fois en 2011 sur plusieurs communes du département de l'Ardèche. En 2013, le prédateur a été découvert dans le sud du département de la Drôme. En 2014, c'était au tour du département de l'Isère d'être touché. En 2015, un premier nid était détruit dans le département de la Loire et des signalements étaient confirmés dans le Rhône et l'Ain.

2. Biologie de l'insecte

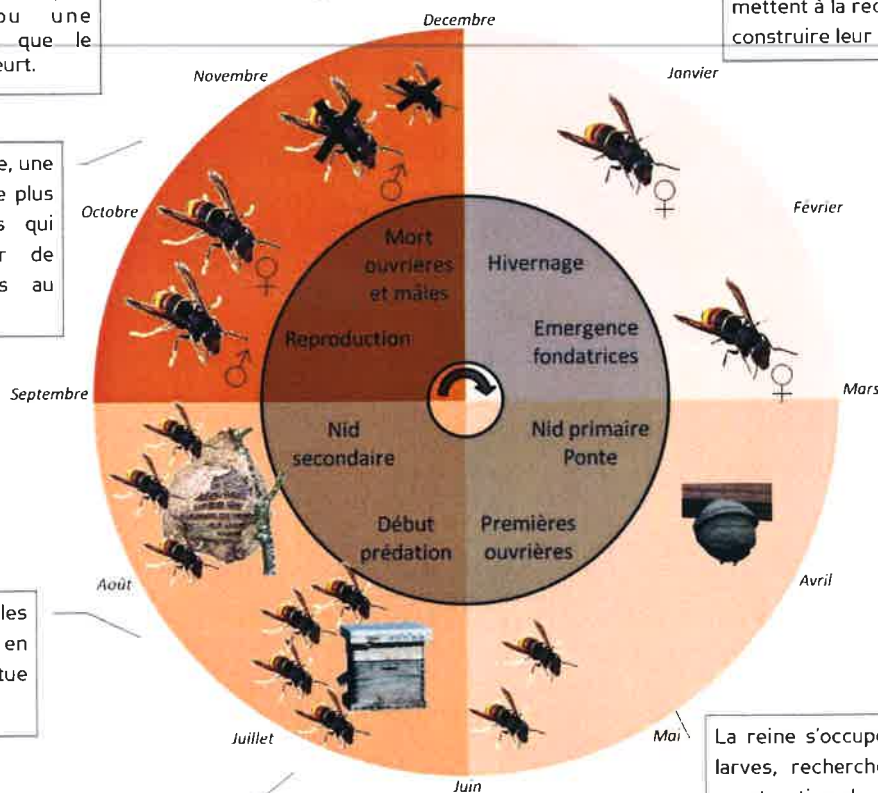
Les femelles fondatrices fécondées quittent le nid à la fin de l'automne et passent l'hiver cachées dans le sol, un tas de bois ou une anfractuosité, alors que le reste de la colonie meurt.

D'octobre à novembre, une colonie peut produire plus de 300 fondatrices qui vont s'étendre sur de nouveaux territoires au printemps suivant.

La prédation sur les ruchers débute en juillet et s'accroît durant l'été.

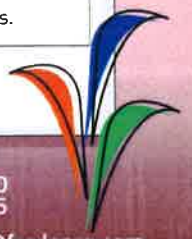
La reine ne quitte plus le nid et se focalise sur la ponte et la gestion de la colonie qui peut abriter 3000 individus durant l'été.

Les fondatrices quittent leur cachette dès les premiers jours de beau temps (février-mars) et se mettent à la recherche d'un site où construire leur nid.



La reine s'occupe de tout (soin des larves, recherche de nourriture et construction du nid) jusqu'à ce que les ouvrières soient en nombre suffisant et prennent le relais.

Cycle de vie de *Vespa Velutina*, K. Monceau, D. Thiéry, INRA



Le Frelon Asiatique

(*Vespa velutina*)

3. Comment le distinguer du frelon européen ?

Une fiche de reconnaissance du ravageur est disponible sur le site internet de la FREDON. Elle permet d'éviter toute confusion avec le frelon européen (photo du haut), mais aussi avec d'autres insectes visuellement proches.



Frelon européen (Pierre Falatico, 2012)

4. Impact sur la filière apicole

Les frelons asiatiques ont un fort impact sur les ruchers car non seulement ils prélèvent des abeilles mais ils provoquent aussi, par leur présence permanente devant les ruches, un arrêt de l'activité de butinage, ce qui va ralentir ou stopper la ponte des abeilles hivernantes par la reine. Cela entraînera l'effondrement puis la mort de la colonie durant l'hiver.



Frelon asiatique (Pierre Falatico, 2012)

5. Comportement et risques pour l'homme

Le frelon asiatique est peu agressif envers l'homme lorsqu'il est en solitaire. Sa pique n'est pas plus dangereuse que celle d'une guêpe ou une abeille. Par contre, il va défendre son nid si on s'en approche.



Nid primaire (Basile Naillon, 2012)

6. La surveillance

Dès la première découverte du ravageur en Ardèche, la FREDON Rhône-Alpes, en lien avec les Groupements de Défense Sanitaire (GDS) départementaux, a mis en place un dispositif de surveillance régional. Un réseau de référents locaux répond aux signalements des habitants et organise la destruction des nids découverts.

Un piégeage de détection, avec des pièges sélectifs ayant un impact très limité sur les populations d'insectes non cibles a été testé durant deux ans. Devant son manque d'efficacité, les pièges ont été retirés.



Nid de Beauchastel (Pierre Falatico, 2012)

7. Conseils de lutte

La destruction des nids à partir de juillet est la meilleure solution. Elle doit être réalisée par des professionnels habilités utilisant du matériel de protection adapté et disposant d'un matériel permettant l'accès aux nids. L'intervention se fera à l'aube ou au crépuscule pour toucher tous les individus de la colonie et éviter ainsi un essaimage.

Nous recommandons le piégeage des frelons asiatiques uniquement pour la protection des ruchers fortement impactés. Le piégeage de printemps des reines fondatrices a un impact très lourd sur les autres espèces d'insectes.

Quel que soit le type de piégeage mis en œuvre, son efficacité reste très limitée.

Pour tout renseignement n'hésitez pas à nous contacter ou à consulter les différentes fiches techniques disponibles sur notre site internet.



Frelon asiatique (Fredon RA, 2011)



FREDON Rhône-Alpes
02, allée du Lazio
69800 SAINT-PRIEST



Tél : 04 37 43 40 70
Fax : 04 37 43 40 75



fredon.rhonealpes@fredonra.com

Fiche d'aide à l'identification

Les confusions possibles parmi les autres insectes

Si vous imprimez cette page sur une feuille A4, les insectes seront en taille réelle.
Plus d'informations et une fiche de signalement sur internet <http://frelonasiatique.mnhn.fr>



Le **frelon asiatique** à pattes jaunes, *Vespa velutina*, est à dominante noire, avec une large bande orange sur l'abdomen et un liseré jaune sur le premier segment. Sa tête vue de face est orange, et les pattes sont jaunes aux extrémités. Il mesure entre 17 et 32mm.



Frelon asiatique à pattes jaunes, *Vespa velutina*

Le **frelon d'Europe**, *Vespa crabro*, a l'abdomen à dominante jaune clair, avec des bandes noires. Sa tête est jaune de face et rouge au dessus. Son thorax et ses pattes sont noirs et brun-rouges. Les ouvrières mesurent entre 18 et 23mm et les reines entre 25 et 35.



Frelon d'Europe, *Vespa crabro*

Les **guêpes** sont plus petites que les frelons. Les ouvrières mesurent environ 15mm en fin d'été. Attention, une reine de guêpe peut dépasser légèrement 20mm, c'est-à-dire la taille du frelon asiatique représenté ici sans la tête. Au printemps les guêpes peuvent donc être plus grande que les premières ouvrières de frelon.



Guêpe des buissons, *Dolichovespula media*

Guêpe germanique, *Vespula germanica*

Guêpe poliste, *Polistes biglumis*

La **scolie** des jardins fait partie des plus imposantes "guêpes" européennes. Elle est de ce fait fréquemment confondue avec le frelon asiatique. Sa pilosité est très épaisse. Son corps est noir brillant, sa tête est jaune sur le dessus et elle possède 4 zones jaunes et glabres sur l'abdomen. C'est un parasite de larves de gros Coléoptères (comme le Hanneton).



Scolie des jardins, *Megascolia maculata flavifrons*

Le **sirex géant** est un Hyménoptère dont la larve se nourrit de bois. La femelle peut atteindre 4,5 cm, a une coloration proche du frelon asiatique, mais s'en distingue facilement par des antennes longues entièrement jaunes ainsi que par la présence d'une longue tarière lui permettant de pondre dans le bois. Cet insecte est inoffensif.



Sirex géant, *Urocerus gigas*

L'**abeille charpentière** mesure entre 2 et 3 cm. C'est l'une des plus grandes abeilles européennes. Elle est entièrement noire avec des reflets bleu violacés. Elle construit son nid dans le bois mort et nourrit ses larves de pollen.



Xylocope ou abeille charpentière, *Xylocopa violacea*

De nombreuses **mouches** (Diptères) peuvent ressembler à des guêpes ou des frelons. Mais à la différence de ceux-ci elles ne possèdent qu'une seule paire d'ailes au lieu de deux. Leurs yeux sont généralement beaucoup plus globuleux et leurs antennes plus courtes.



Volucelle zonée, *Volucella zonaria*



Milésie faux-frelon, *Milesia crabroniformis*



Asile frelon, *Asilus crabroniformis*



Fiche d'aide à l'identification

Les confusions possibles parmi les nids de guêpes

Si vous imprimez cette page sur une feuille A4, les insectes seront en taille réelle.
Plus d'informations et une fiche de signalement sur internet <http://frelonasiatique.mnhn.fr>

Au printemps, chaque reine fondatrice construit seule son nid dans un lieu souvent protégé. Chez la plupart des guêpes le nid embryon ressemble à une petite sphère de 5 à 10 cm de diamètre avec une ouverture vers le bas. Chez les frelons, la colonie n'hésitera pas à déménager si l'emplacement ne convient plus (manque de place, de sécurité).



Nid embryon *V. velutina*

Frelon asiatique à pattes jaunes, *Vespa velutina* var. *nigrithorax*

- 73% arbres à plus de 10m
- 10% bâtiments
- 3% haies
- sphérique à piriforme
- ouverture petite et latérale
- ~ 60x80 cm



Frelon d'Europe, *Vespa crabro*

- arbres creux, cheminées
- rarement aérien
- cylindrique
- ouverture large vers le bas
- ~ 30x60 cm



Vue du dessous

Guêpe des buissons, *Dolichovespula media*

- buissons moins de 2m
- conique
- ouverture petite, basale excentrée
- ~ 20x25 cm



Guêpe commune, *Vespa vulgaris*

- sol, bâtiments
- confiné
- conique
- ouverture petite, basale cachée
- ~ 30x35 cm

(*V. germanica* construit des nids légèrement plus grand et gris)



© R. Saunier



Scannez

